



ЭТО НЕОБХОДИМО

ЗНАТЬ И УМЕТЬ!

Осторожно, КЛЕЩИ!



Собираясь на природу, постарайтесь защитить себя от нападения клеща:

- наденьте обтягивающую водолазку с воротником под горло и длинными рукавами, плотно прилегающими к запястью;
- брюки заправьте в высокие сапоги (обувь должна закрывать тыл стопы и лодыжку, давая возможность заправить в нее одежду);
- обязательно наденьте головной убор (платок или шапку);
- одежду выбирайте светлую, чтобы легче было заметить напавшего клеща;

- обработайте одежду репелентом, на открытые участки тела нанесите мази, отпугивающие клещей;
- передвигаясь по лесу, старайтесь держаться середины тропинки, остерегайтесь высокой травы и кустарника.



Если Вы обнаружили на себе клеща

Чтобы аккуратно удалить присосавшегося клеща, можно обвязать его ниткой как можно ближе к хоботку, затем растянуть ее концы в сторону и осторожно, без резких движений потянуть их вверх до полного извлечения клеща.

Можно также нанести на тело насекомого какой-либо масляный раствор - масло перекроет дыхальца на теле клеща, и, не имея возможности дышать, он отпадет.

Если полностью извлечь клеща не удалось, и его головка осталась в ранке (выглядит как черная точка), следует извлечь ее булавкой, как обычную занозу. После манипуляции необходимо вымыть руки и обработать ранку настойкой йода или спиртовым раствором.

Место укуса клеща, после его извлечения из тела, обработайте антисептиком, спиртом или раствором йода.

Обязательно обратиться к врачу!

Извлеченного клеща нужно обязательно сдать на анализ. Насекомое следует поместить в небольшой стеклянный флакон и положить туда кусочек слегка увлажненной ваты. Закрытый флакон можно хранить в холодильнике, но не позднее 2 суток с момента укуса клеща необходимо доставить его в лабораторию.



Клеща ни в коем случае нельзя:

- **давить** - если клещ инфицирован, в его внутренних органах находится **вирус**;
- **отрывать** - вирус концентрируется в слюнных железах насекомого и на его головке, которая при отрыве останется в ранке (еще опаснее отрывать клеща зубами, тогда вирус наверняка попадет в организм).

Единый телефон спасения – 112



ЭТО НЕОБХОДИМО

ЗНАТЬ И УМЕТЬ!

Осторожно, КЛЕЩИ!

В ЧЕМ СУТЬ

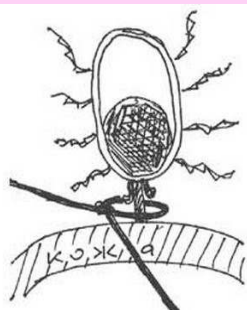
Хуже самого укуса - последствия, к которым он может привести. Клещи являются носителями инфекционных заболеваний - **энцефалита, болезни Лайма, боррелиоза.**

ЭНЦЕФАЛИТ на ранней стадии нетрудно перепутать с гриппом: повышается температура, появляются ломота в суставах, головная боль, лихорадка, тошнота, начинается поражение нервной системы и мозга.

БОЛЕЗНЬ ЛАЙМА сопровождается жаром. Нарушается деятельность нервной, сердечно-сосудистой, опорно-двигательной систем.

БОРРЕЛИОЗ протекает с высокой температурой, ознобом, покраснением и сильным зудом в районе укуса клеща. Появляются скованность в области шеи, одышка и боль в груди.

В случае нападения клеща его надо снять с кожи и отправить на исследование. Нести клеща надо в стеклянном флаконе, закрыв емкость крышкой.



ПЕРВАЯ ПОМОЩЬ

Чтобы снять паразита, нужна толстая нитка. Завяжите вокруг головки клеща петлю, сделайте несколько оборотов. Держите нитку под углом **45** градусов к месту укуса, выкручивайте вредителя. **Не отрывайте паразита:** в ранке может остаться его хоботок. **Не доставайте** клеща голыми руками, оберните руки салфеткой.

МЕРЫ ЗАЩИТЫ

Не стоит ходить по высокой траве. В ней клещи чаще всего поджидают жертву. Встретить их можно и в городе, а не только в лесу или на даче, как принято думать. На прогулку выбирайте светлую одежду, на ней легко заметить паразита. Рукава куртки должны быть длинными, с плотными манжетами. Брюки заправляйте в сапоги. Не забывайте про головной убор.

Нанесите на одежду репеллент. Учтите, что даже самое эффективное средство действует примерно 3-4 часа.



Каждый час осматривайте себя, клещи не сразу впиваются в кожу, обычно они выбирают идеальный участок.

Планируете ночевку в лесу? Разбивайте палатку в месте, лишенном растительности. Не садитесь и не ложитесь на траву.



Единый телефон спасения – 112